

## ES-Contenido

- Estación de conexión Dell SuperSpeed USB 3.0
- Cable SuperSpeed USB 3.0
- Controlador y CD de documentación
- Adaptador de corriente CA
- Adaptadores de conexión DVI a VGA y HDMI a DVI

## Especificaciones

- Puertos de vídeo duales (1 x DVI-I, 1 x HDMI)
- 2 x puertos USB 3.0
- 4 x puertos USB 2.0
- Gigabit Ethernet
- Puertos de entrada y salida de audio
- Ranura de cierre de seguridad
- Adaptador CA de 6.5 A
- Cable USB 3.0 de 2 ft

## Contactar con Dell:

1. Visite [www.support.dell.com](http://www.support.dell.com)
2. Seleccione su categoría de servicio técnico.
3. Si no es un cliente de los EE.UU., seleccione su país en la parte superior de la página o elija "Todo" para ver más opciones.
4. Seleccione el servicio adecuado o el enlace al servicio técnico según sus necesidades.

Vea [www.dell.com](http://www.dell.com) para información adicional sobre:

- Garantía.
- Términos y condiciones (solo EE.UU.).
- Acuerdo de licencia de usuario final.

Está disponible información adicional acerca de su producto en [support.dell.com/manuals](http://support.dell.com/manuals)

## Conformidad reglamentaria

Vea los documentos sobre seguridad y normativos enviados con su producto Dell y la página web de conformidad reglamentaria en [www.dell.com/regulatory\\_compliance](http://www.dell.com/regulatory_compliance) para más información sobre:

- Las mejores prácticas de seguridad.
- Certificación reglamentaria
- Ergonomía

## Requisitos del Sistema

### Hardware

- Unidad de CD-ROM
- Puerto USB 3.0 o 2.0
- Enchufe de alimentación CA

### Sistema operativo (cualquiera de los siguientes)

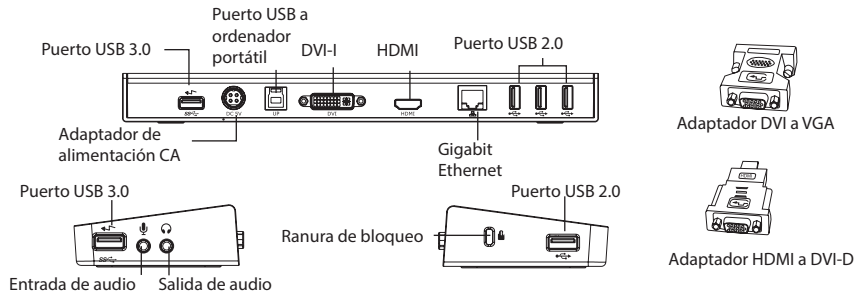
- Microsoft Windows® 7 (32/64-bit)
- Microsoft Windows® 8 (32/64-bit)
- Microsoft Windows® 8.1 (32/64-bit)



# Super Speed™ USB 3.0 Docking Station



## Diagrama de la estación de conexión



## Configuración con el CD incluido

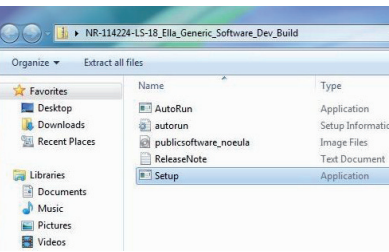
**NOTA: NO CONECTE LA ESTACIÓN DE CONEXIÓN ANTES DE INSTALAR EL CONTROLADOR DISPLAYLINK.**

- 1) Instale el CD con controladores que se incluye.
- 2) Haga doble clic en Setup.exe.



3) Siga las instrucciones que aparecen en pantalla hasta completar el proceso de instalación.

4) Anschluss der Dockingstation und der Peripheriegeräte.



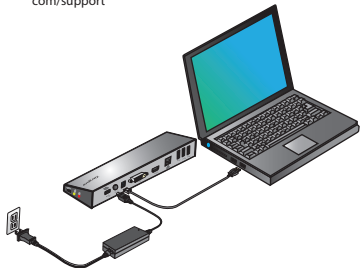
## Configuración sin el CD incluido

- 1) Conecte la estación de conexión a su ordenador portátil.
- 2) Windows comenzará a instalar el controlador de DisplayLink automáticamente.

3) Siga las instrucciones que aparecen en pantalla hasta completar la instalación.

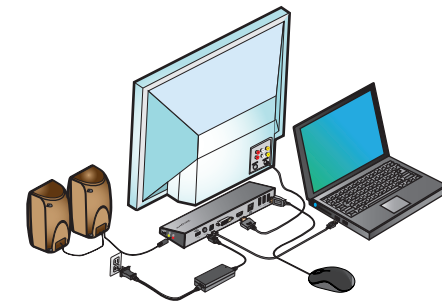
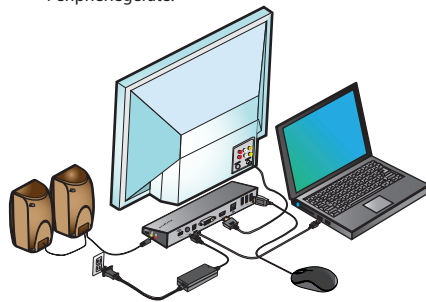
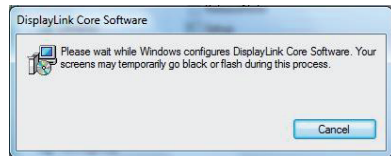
4) Conecte todos los dispositivos periféricos.

NOTA: si el controlador de instalación no se inicia automáticamente, desconecte la estación de conexión del portátil, introduzca el CD del controlador y haga clic en el archivo Setup.exe.



NOTA: si el controlador de instalación no se inicia automáticamente, desconecte la estación de conexión del portátil, introduzca el CD del controlador y haga clic en el archivo Setup.exe.

NOTA: si el controlador de instalación no se inicia automáticamente, desconecte la estación de conexión del portátil, introduzca el CD del controlador y haga clic en el archivo Setup.exe.



## Menú de gestión de DisplayLink™

Opción de menú	
Gestor de DisplayLink	Abre la ventana de resolución de pantalla.
Comprueba si existen actualizaciones	Realiza una comprobación online para ver si existen nuevos controladores para descargar.
Dispositivos DisplayLink	Muestra un listado de todos los dispositivos DisplayLink conectados.
Configuración de audio	Abre la ventana de configuración de audio.
Configuración de vídeo	Abre la ventana de resolución de pantalla.
Resolución de pantalla	Muestra un listado de todas las resoluciones de pantalla disponibles. Los modos inferidos [ ] no están disponibles en el modo espejo.
Rotación de pantalla	Gira la pantalla en el sentido de las agujas del reloj o en el sentido contrario a las agujas del reloj.
Extendido	Extiende el escritorio de Windows sobre esta pantalla.
Configurar como monitor principal	Configura esta pantalla como pantalla principal.
Apagar la pantalla del portátil	Apaga la pantalla del portátil y utiliza la pantalla DisplayLink como pantalla principal (sólo funciona en PC y cuando está conectada una sola pantalla DisplayLink).
Espejo	Muestra el mismo contenido en ambas pantallas (las resoluciones de ambas pantallas deben coincidir).
Apagar	Apaga esta pantalla DisplayLink.
Optimizar para vídeo	Selección de vídeo mejorado en las pantallas conectadas con DisplayLink (sólo puede aplicarse al vídeo, el texto puede aparecer menos nítido).
Ajustar a TV	Ajusta el tamaño del escritorio de Windows para adaptarse a la TV conectada (sólo funciona cuando se conecta un DisplayLink y se configura en Modo Extendido).

## Para configurar la pantalla en Modo Extendido:

1. Haga clic sobre el icono DisplayLink.
2. Seleccione Extendido en el menú del administrador.

Ahora el dispositivo está extendido en la dirección en que se encontraba la última vez que la pantalla estaba en este modo. Para mayor control, utilice el submenú Extender hacia y seleccione una de las opciones disponibles. Esto coloca el dispositivo en Modo Extendido y lo sitúa a la izquierda/derecha/arriba/debajo del monitor principal.

## Para configura la pantalla en Modo espejo

1. Haga clic sobre el icono DisplayLink.
2. Seleccione Espejo en el menú del administrador.

La resolución, profundidad de color y tasa de refresco de la pantalla principal se replican en el monitor conectado en la estación de conexión.

## Configuración de Ajustar a TV

1. Para configurar Ajustar a TV, escoja la opción desde el Administrador DisplayLink. Aparecerá la siguiente interfaz.



2. Asimismo, verá un marco rojo sobre la pantalla DisplayLink.



El marco rojo muestra el tamaño del nuevo escritorio de Windows. Utilice los controles "+" y "-" para cambiar el tamaño del marco rojo hasta que se adapte a la pantalla de la TV.

3. Una vez que el marco rojo esté situado en los bordes de la pantalla de TV, haga clic en "Aplicar" para redimensionar el escritorio de Windows.